

ЭРДЭНЭ РЕСУРС ХАР МОРЬ ТАЛБАЙД ӨНДӨР АГУУЛГАТАЙ ХҮДЭРЖИЛТИЙГ ТЭЛЖ, ШИНЭ БҮСҮҮДИЙГ ТОДОРХОЙЛЛОО

Хэвлэлийн мэдээ
Нова Скошиа муж, Халифакс хот
2022.11.23

Эрдэнэ Ресурс Девелопмент Корпораци (TSX: ERD | MSE: ERDN) (“Эрдэнэ Ресурс” эсвэл “Компани”) нь Монгол Улсын баруун өмнөд хэсэг оршдог Хөндий Эрдсийн Дүүрэг (“Дүүрэг”) дэх Баян Хөндий алтны төслөөс хойд зүгт 2 км-т байрлах Хар Морь талбайд гүйцэтгэсэн өрөмдлөгийн хөтөлбөрийн үр дүнгүүдийг танилцуулахад таатай байна.

Онцлох мэдээлэл¹

- Өмнөд Хар Морин Дэлд газрын гадаргад ойр, өндөр агуулга бүхий алт огтоллоо
 - 39.6 г/т алтны агуулгатай 6 метр багтаасан 20.2 г/т алтны агуулга бүхий 12 метр (AAD-218)
 - 34.4 г/т алтны агуулгатай 3 метр багтаасан 13.0 г/т алтны агуулга бүхий 11 метр (AAD-217)
 - 13.7 г/т алтны агуулгатай 1 метр багтаасан 4.6 г/т алтны агуулга бүхий 18.6 метр (AAD-215)
 - 11.0 г/т алтны агуулгатай 1 метр багтаасан 1.9 г/т алтны агуулга бүхий 13 метр (AAD-216)
- Хойд Хар Морин Дэл бүсийн гүнд, өндөр агуулга бүхий бүсийг огтолсон
 - 11.2 г/т алтны агуулга бүхий 2 метр багтаасан 4.1 г/т алтны агуулга бүхий 8 метр (AAD-194)
 - Энэ нь трендийн дагуу өнөөг хүртэл огтолсон хамгийн гүн огтлол бөгөөд хүдэржилт гүндээ үргэлжлэх боломжтойг харуулж байна.
- Хар Морин Дэлээс зүүн зүгт ойролцоогоор 500 метрт шинэ Зүүн Дэл талбайг тодорхойлов.

Тодруулга

Эрдэнэ Ресурсийн ерөнхийлөгч, гүйцэтгэх захирал Петер Акерли хэлэхдээ: “Хар Морь талбайд гүйцэтгэсэн өрөмдлөгийн хөтөлбөрөөр 1.5 км үргэлжлэх Хар Морин Дэл трендийн дагуу өндөр агуулга бүхий хүдэржилтийг тэлж, зэргэлдээ орших хэд хэдэн хэтийн төлөв бүхий бүсүүдийг тодорхойлсон. Өнөөдрийн үр дүнгүүд нь Хойд

¹ Тайлагнасан интервал нь цооногт огтлогдсон зузаан болно. Нэмэлт хайгуул хийснээр бодит зузаан болон хүдэржилтийн анизотропыг тодорхойлох боломжтой

Хар Морин Дэлд өнөөг хүртэл илрүүлсэн хамгийн өндөр агуулгыг багтаасан бөгөөд Зүүн Дэл шинэ хэтийн төлөвт бүсийг илрүүлсэн.”

“Бид Хөндий Эрдсийн Дүүргийг нээн илрүүлснээс хойш Баян Хөндий, Улаан болон Хар Морь төслүүдийг нийлүүлбэл 9 км гаруй алт агуулагч структурийг тодорхойлсон. Энэхүү трендийн дагуу болон Хөндий-Улаан хувирлын системд гүйцэтгэх дараагийн үе шатны өрөмдлөгийн хөтөлбөрийн төлөвлөгөөг боловсруулж байна.”

Үр дүнгийн хураангуй мэдээлэл

2022 оны 3-р улиралд гүйцэтгэсэн Хар Морь талбайн өрөмдлөгийн хөтөлбөрийг 2022 оны 9-р сард эцэслэсэн бөгөөд Эрдэнэ Ресурсийн Баян Хөндий Алтны Ордоос хойд зүгт 2 км-т орших энэхүү талбайн алтны хүдэржилтийг шалгах, тэлэх зорилготой байв. 20 км² Хар Морь талбай нь компанийн Хөндий ашиглалтын тусгай зөвшөөрөл, Улаан хайгуулын тусгай зөвшөөрлийн хойд хэсгийн дагуу оршдог. Өнөөг хүртэл Хар Морь талбайд гүйцэтгэсэн хөтөлбөрүүд нь голлон 2021 оны эхээр нээн илрүүлсэн хойд-өмнөд чиглэлд 1.5 км суналын дагуу хүдэржсэн тренд болох Хар Морин Дэл талбайд чиглэсэн бөгөөд энэ талбай нь хойд, өмнө зүгт суналын дагуу болон гүндээ нээлттэй. Энэхүү трендийн дагуу Эрдэнэ Ресурс нь өмнөд, хойд бүсүүдийг зураглан, Хойд Хар Морин Дэл болон Өмнөд Хар Морин Дэл хэмээн нэрлэсэн бөгөөд 2022 оны 3-р улиралд Зүүн Дэл бүсийг шинээр илрүүлж, өрөмдлөгөөр шалгасан.

Өрөмдлөгийн хөтөлбөрөөр нийт 2,417 тууш метрийн 29 цооног (нэг гүнзгийлсэн цооног) өрөмдсөн. Хайгуулын хөтөлбөр нь Өмнөд Хар Морин Дэл, Хойд Хар Морин Дэл болон залгаа орших 2022 оны дундуур гүйцэтгэсэн урвуу үлээлэгт (RC) өрөмдлөг, геофизик, гадаргын дээжлэлтээр илрүүлсэн Хар Морин Дэлийн хүдэржсэн трендийн бүсүүдэд чиглэсэн. Хар Морийн 2022 оны 3-р улирлын өрөмдлөгийн хөтөлбөрийн онцлох мэдээллийг Хүснэгт 1-т танилцуулсан бөгөөд цооногуудын план зураглал, хөндлөн огтлол болон үр дүнгүүдийн дэлгэрэнгүй мэдээллийг энэхүү хэвлэлийн мэдээний эцэст хавсаргав.

Хүснэгт 1: Өрөмдлөгийн үр дүнгүүдийн онцлох мэдээллийн хураангуй

(Дунджаар 1.0 г/т алтны агуулгаас дээш интервалуудыг танилцуулав)

Талбай	Цооног	м-ээс	м хүртэл	Интервал ⁽¹⁾	г/т алт
Өмнөд Хар Морин Дэл	AAD-191	86	88	2	1.82
	Ба	182	183	1	1.54
Зүүн Дэл	AAD-214	2	20 ⁽²⁾	18	5.85
	Үүнд	4	10	6	10.51
	Үүнд	4	6	2	12.02
	Үүнд	8	10	2	15.41
	Үүнд	16	17	1	14.84
	AAD-215	1.4	20 ⁽²⁾	18.6	4.62
	Үүнд	8	12	4	10.80
	AAD-216	2	15 ⁽²⁾	13	1.94
	Үүнд	12	13	1	10.96

	AAD-217	0	11 ⁽²⁾	11	12.99
	Үүнд	2	8	6	20.59
	Үүнд	2	5	3	34.43
	Үүнд	7	8	1	11.17
	AAD-218	0	12 ⁽²⁾	12	20.20
	Үүнд	5	11	6	39.62
Хойд Хар Морин Дэл	AAD-166	56	70	14 ⁽³⁾	1.10
	Ба	96	98	2	3.72
	Ба	127	136	9	1.05
	AAD-194	159	167	8	4.14
	Үүнд	161	163	2	11.23
	AAD-196	27	28	1	1.12
	AAD-208	40	52	12	2.28
	AAD-209	52	68	16	1.30
Зүүн Дэл	AAD-193	62	65	3	2.13

1. Тайлагнасан интервал нь цооногт огтлогдсон зузаан болно. Нэмэлт хайгуул хийснээр бодит зузаан болон хүдэржилтийн анизотропыг тодорхойлох боломжтой
2. Цооногийн төгсгөл
3. Өмнө мэдээлэлж байсан цооног

Өмнөд Хар Морин Дэл талбайд нийт 543 тууш метрийн долоон цооног өрөмдсөнөөс таван цооног нь газрын дөт гүнд, өргөн диаметр (PQ) бүхий 82 тууш метрийн алмазан өрөмдлөг (AAD-214 - AAD-218) багтав. PQ цооногуудыг гүехэн, маш өндөр агуулгатай хүдэржилтийн агуулга болон геометр хэлбэрийг шалгах, судалгаанд зориулан дээж цуглуулах зорилгоор өрөмдсөн. Газрын гадаргаас 15 метрийн гүнд хэд хэдэн өндөр агуулга бүхий хүдэржилтийг огтолсон. Үүнд супергенээр баяжуулсан хэмээн тайлж буй 88.5 г/т алтны агуулга бүхий нэг метрийн (AAD-218, 6-7 метр) интервалаас гадна 10 г/т алтны агуулгаас өндөр 1 метр бүхий хэд хэдэн интервал багтаж байна. Өмнөд Хар Морин Дэл талбайн хүдэржилтийг гүнд тэлэх боломжийг шалгах хоёр цооног өрөмдсөн. Хар Морин Дэл талбайн хойд болон өмнөд хэсэгт өрөмдсөн AAD-191, AAD-192 цооногуудаар хүдэржилтийг гүндээ амжилттай тэлж, 1.82 г/т алтны агуулга бүхий 2 метр (AAD-191), аномаль маркер элемент (хүнцэл ба сурьма)-ийн хүдэржилт огтолсон.

Хүдэржсэн трендийн хойд бүсэд 750 метр-т (Хойд Хар Морин Дэл) 1013 тууш метр 13 цооног (12 шинэ болон 1 гүнзгийлсэн) өрөмдсөн нь судлын дагуу болон гүнд хэтийн төлөвийг шалгах зорилготой байв. Энэхүү өрөмдлөгөөр хэтийн төлөв бүхий бүсэд илрүүлсэн хамгийн өндөр агуулга бүхий хүдэржилт илэрсэн, үүнд AAD-194 цооногт 11.2 г/т алтны агуулгатай 2 метр агуулсан 4.1 г/т алтны агуулга бүхий 8 метрийн интервалыг цооногийн 159 метрээс (бодит гүн 112 метр) огтолсон нь гүндээ хэтийн төлөвтэйг харуулж байна. Хүдэржилт нь структураар хянагдан, хүчтэй брекчжиж исэлдсэн цөмтэй холбоотой. AAD-194 цооногоос гадна AAD-198 болон AAD-199 цооногууд нь Хойд Хар Морин Дэлийн хүдэржилтийг урд зүг рүү судлын дагуу 30 метр тэлж, исэлдсэн цөмд 0.46 г/т алтны дундаж агуулга бүхий 9 метр, 0.34 г/т алтны агуулга бүхий 6 метрийн интервалуудыг огтолсон. Түүнээс гадна, AAD-205 цооног (Хойд Хар Морин Дэлийн төв хэсэг)-т хэд хэдэн алт агуулсан бүсүүдийг огтолсон ба үүнд: цооногийн 122 метрээс эхлэн (85 метрийн босоо гүн), 0.97 г/т

алтны агуулга бүхий 19 метрийн интервал огтолсон нь алтны агуулга гүн рүүгээ нэмэгдэн, гүндээ нээлттэй байгааг харуулж байна. AAD-208 ба AAD-209 цооногт 2.28 г/т алтны дундаж агуулга бүхий 12 метр ба 1.30 г/т алтны агуулга бүхий 16 метрийн интервалууд огтолсон нь хүдэржилт босоо гүнд (доош унасан) үргэлжилж буйг харууллаа. Урьд нь танилцуулсан AAD-166 цооногийг 80 метрээс 142 метр хүртэл гүнзгийлэн өрөмдөж, кварц-гематит судалтай холбоотой 1.05 г/т алтны агуулга бүхий 9 метр багтаасан хэд хэдэн алт агуулсан бүсүүдийг огтолсон.

Урьд танилцуулсан урвуу үлээлэгт (RC) өрөмдлөг, геохимийн судалгаа болон геофизикийн аномалийн тайллаар тодорхойлсон Хар Морин Дэл хүдэржсэн трендийн зүүн бүс болох 700м*1км талбайд өндөр хэтийн төлөвийг судлах зорилгоор 861 тууш метрийн 9 цооног өрөмдсөн. Хар Морин Дэлээс зүүн зүгт 480 метрт орших AAD-193 цооногт цагаан гялтгануураар хүчтэй хувирсан андезит порфирийн зузаан нэгжид агуулагдах 2.13 г/т алтны агуулга бүхий 3 метр интервал огтолж, шинэ бүсийг нээснээр Зүүн Дэл хэмээн нэрлэсэн. Энэхүү цооног нь өмнөд-хойд болон зүүн-хойд структурын огтлол болон Өмнөд Хар Морин Дэл геологийн орчинтой төстэй соронзон бага/ цахилгаан чанар өндөр бүсэд оршиж байна. Мөн, AAD-212, AAD-213 цооногуудад AAD-193 цооногтой төстэй аномаль алт болон хүчтэй аномальжсан маркер элементийн хүдэржилт (хүнцэл ба сурьма) илэрсэн нь алтны хүдэржилт ойрхон байх боломжтойг илтгэнэ. Зүүн Дэл бүсэд өрөмдсөн хэд хэдэн цооногт алтны агуулга өсөн, маркер элементүүд (хүнцэл ба сурьма) илэрсэн. Дээрх үр дүнгүүдийг хамтад нь тодорхойлбол энэ бүсэд хүдэржсэн шингэн агуулагдаж байгааг харж болох бөгөөд Зүүн Дэлийг шинэ хэтийн төлөвт бүс гэж тодорхойлохоор байна. Ирэх саруудад нэмэлт хайгуулын судалгаа хийгдэнэ.

2022 оны 3-р улирлын Улаан талбайн нэмэлт өрөмдлөг

Хар Морь талбайн хайгуулаас гадна, Эрдэнэ Ресурс нь Зүүн Өмнөд Улаан хүдэржсэн бүсийн баруун болон хойд захад энэхүү нээлтийн хүдэржилтийг тэлэх зорилгоор гурван хайгуулын өрөмдлөг гүйцэтгэсэн. Өрөмдлөгийн хөтөлбөрийн хураангуйг доорх хүснэгтэд харуулав:

Хүснэгт 2: Улаан өрөмдлөгийн хөтөлбөрийн хураангуй
 (Дунджаар 0.30 г/т алтны агуулгаас дээш интервалуудыг танилцуулав)

Цооног	м-ээс	м хүртэл	Интервал ⁽¹⁾	Аи г/т
UDH-54	264	297	33	0.30
ба	318	320	2	0.36
UDH-55	206	209	3	0.30
Ба	232	236	4	0.31
Ба	256	259	3	1.14
Ба	271	295	24	0.49
Үүнд	279	283	4	1.67
Ба	318	348	30	0.31
Ба	370	376	6	0.31
UDH-56	406	407	1	0.42
Ба	426	428	2	0.43

1. Тайлагнасан интервал нь цооногт огтлогдсон зузаан болно. Нэмэлт хайгуул хийснээр бодит зузаан болон хүдэржилтийн анизотропыг тодорхойлох боломжтой

UDH-54 ба UDH-55 цооногуудыг UDH-21, UDH-18 цооногуудаас баруун зүгт алтны хүдэржилтийн үргэлжлэлийг шалгах зорилгоор өрөмдсөн. Хоёр цооног нь хүдэржилтийг баруун зүгт тэлсэн бөгөөд UDH-54 цооногт 0.33 г/т дундаж агуулга бүхий 33 метрийг зузаан, хүчтэй цахиуржин, нилдээ хувирсан (цагаан гялтгануур ба адуляр) агуулагч туф огтолсон; UDH-55 цооногт 0.49 г/т алтны агуулга бүхий 24 метр, кварц гематитийн судалд агуулагдсан 0.31 г/т алтны агуулга бүхий 30 метр интервал зэрэг хэд хэдэн алтны хүдэржилт бүхий бүсүүдийг огтолсон. UDH-20 цооноогоос хойд зүгт 4 метрт орших UDH-56 цооног нь агуулагч лапилли туф болон алтны аномаль хүдэржилтийг гүндээ огтолсон.

Төслийн тухай

Эрдэнэ Ресурсийн ордууд нь дэлхийн томоохон алт, алт-зэсийн ордуудыг агуулагч Төв Азийн Орогены бүсэд багтдаг Транс Алтайн Террейн байрладаг. Компани нь Монгол Улсын баруун өмнөд хэсэгт 10 гаруй жил хайгуул судалгааг хийн, өдгөө Хөндий Эрдсийн Дүүргийг нээн илрүүлсэн. Хөндий Эрдсийн Дүүрэг нь өндөр агуулга бүхий алт, полиметаллын хэд хэдэн хэтийн төлөвт талбайг хамардгаас компанийн 100% эзэмшдэг Баян Хөндий, Алтан Нар ордуудыг ашиглалтын шатанд хүртэл хөгжүүлэхээр зорьж байна. Хөндий Дүүрэг нь Транс Алтайн Террейн (Эдрэнгийн Террейн)-д 40км*20км талбайд гүехэн субдукцын Палеозойн интрузив үйл явдалтай холбоотой гурван алт болон суурь металлын системд тулгуурладаг. Эрдэнэ Ресурсийн 2022 оны хайгуулын хөтөлбөр нь дараах хоёр алтны системд чиглэнэ:

Баян Хөндий (Rich Valley): Бага сульфид эпитеpmаль алтны орд болон хэтийн төлөв бүхий талбай (Баян Хөндий орд, Хар Морин Дэл, Улаан болон Алтан Сум) нь өндөр агуулга, интрузив хамааралтай хувирлын бүсээр тодорхойлогддог. 12 км трендийн дагуу байрладаг ордуудыг бүс нутгийн тэлэлтийн бүс болон судлын хагарлын системийн дагуу зүүн хойд трендийн структурт чиглэсэн гүн бүтэцтэй холбоотой хэмээн тайлбарладаг. Баян Хөндий алтны ордын нөөц: 2.19 г/т дундаж алтны агуулга бүхий 585,100 унц баттай болон бодитой геологийн нөөц¹ (“Measured and Indicated Resources”) ², 2.18 г/т алтны агуулга бүхий 35,900 унц боломжит нөөц (“Inferred Resources”) ³ тодорхойлогдсон. Хар Морин Дэл, Улаан болон Алтан Сум талбайд нөөцийн тооцоолол хийгээгүй байна.

Шинээр нээн илрүүлсэн Хар Морин Дэл болон Улаан нээлтийн тухай мэдээллийг доор танилцуулав.

Хар Морин Дэл

Эрдэнэ Ресурс нь 2021 онд алтны хүдэржилт болон хувирал бүхий 1.5 км трендийг нээн илрүүлсэн нь өнөөгийн Хар Морин Дэл юм. Баян Хөндий ордоос хойд зүгт 2.4 км-т орших энэ бүсийн хүдэржилт нь газрын гадаргаас эхэлдэг бөгөөд өмнө зүгт 20-60 метрийн босоо гүнд өргөн, хагарлын дагуу гүндээ исэлдэн, 123 г/т алтны агуулга бүхий 5 метрийн интервал (AAD-178) зэрэг маш өндөр алтны агуулга бүхий бүсийг агуулсан супергенээр баяжсан талбайд хамаардаг. Өндөр агуулга бүхий исэлдсэн

хүдрийн биет нь хойд-өмнөд судлын дагуу үргэлжилж байгааг харуулсан. Хүдэржилт нь судлын дагуу болон гүндээ нээлттэй. Хязгаарлагдмал хийгдсэн гүний өрөмдлөгөөр алтны хүдэржилтийн зузаан бүсүүдийг босоо гүнд 230 метр хүртэл (жишээ нь AAD-57, цооногийн 194 метрт 1.18 г/т алтны агуулга бүхий 48 метр) огтолсон нь эпитеpmаль судал, цагаан гялтгануурын хувирал болон сульфидын хүдэржилттэй холбоотой бөгөөд гүндээ нээлттэй.

Компани нь 2021 оны эцэс, 2022 оны эхэнд Хар Морь талбайд өгөгдөл цуглуулах, тайллын судалгаа болон өрөмдлөгийн хөтөлбөр тодорхойлох ажлуудыг гүйцэтгэсэн. Энэхүү ажлууд нь алтны аномализм, тэжээгч структурыг тодорхойлох, гүехэн алтны исэлдсэн хүдэржилт, Хар Морин Дэлтэй ижил чанартай талбайг тодорхойлох болон алтны хүдэржилтийн гүний бүсүүдийг тодорхойлоход чиглэсэн. Дээрх судалгаагаар 2022 онд судлах хэд хэдэн өрөмдлөгийн талбайг ялгасан ба зарим үр дүнг дээр танилцуулсан.

Улаан

Улаан нээлтийг 2021 оны 3-р улиралд гадаргын эрдэсжилтгүй нөхцөлд нээн илрүүлсэн. Нээлт нь 200*250 метрийн талбайг хамарсан хэдэн зуун метрийн алтны хүдэржилтээр (нэг цооногт 354 метр хүртэл) тодорхойлогддог. Алтны хүдэржилт нь 80 метрийн гүнээс эхэлдэг, баруун-баруун хойд зүгт судлын дагуу болон гүндээ нээлттэй. Үүнд UDH-22 (85 метрээс) цооногт 1.7 г/т алтны агуулга бүхий 152 метр, UDH-21 (115 метрээс) 3.2 г/т алтны агуулга бүхий 77 метрийн интервалууд огтолсон. Талбайн зүүн талд 300 метрт орших Баян Хөндий алтны ордын шинж чанартай ижил, маш өндөр агуулга бүхий кварц ± гематит, адулярын судал болон цагаан гялтгануурын хувиралтай лапилли туйфтай ижил зузаалагт агуулагдаж буй штокверк бүсээр тодорхойлогддог. 156.5 г/т хүртэл алтны агуулга нь агуулагч структур болон тэжээгч бүсүүдтэй холбоотой кварц±гематитын судлууд, штокверк бүсүүдэд тохиолдоно. Улаан нээлтийн хойд хэсэгт илрүүлсэн штокверк бүс нь 2022 оны 2-р улирлын хайгуулын бүс болох бөгөөд 20 г/т алтны агуулга бүхий 5 метр (UDH-14), 156 г/т алтны агуулга бүхий 1 метр (UDH-21) интервалууд агуулсан зузаан бүсүүд болох 8.74 г/т алтны агуулга бүхий 27 метр (UDH-21), 5.43 г/т алтны агуулга бүхий 34 метр (UDH-14) бүхий цооногуудын чиглэл болон цар хүрээг тодорхойлохоор зорьсон. Түүнээс гадна 2022 оны хайгуулын хөтөлбөрөөр Зүүн Өмнөд Улаан талбайд өргөтгөлийн өрөмдлөгөөр одоогийн байгаа цооногуудыг гүндээ үргэлжилж буйг шалгах хэд хэдэн өрөмдлөг гүйцэтгэхээр төлөвлөсөн. Энэхүү өрөмдлөгийг одоогоор гүйцэтгэж байна.

Улаан тусгай зөвшөөрлийн талбайн өмнөд хэсэгт 3.5км*1км талбайд аномаль хөрсний алт бүхий бүсүүд байдаг. Суурь геологи, хувирлаас харахад Зүүн Өмнөд Улаан, Баян Хөндийн алтны хүдэржилт нь цагаан гялтгануур болон цахиурын хувирал бүхий туйфын нэгжүүдтэй төстэй.

Алтан Нар (Golden Sun): Дундаж сульфид, карбонатлаг суурь металлын алтны орд ба хэтийн төлөв бүхий талбай нь Хойд-Зүүн хойд тренд структурын коридорт багтдаг геохимийн аномаль хувирлын бүсэд 5.6 км урт талбайг хамран оршдог. Олон структурын огтлол нь тэлэлтийн бүсийг үүсгэж, хүдэржилтийн өргөн бүсүүд бий болох нөхцөлийг бүрдүүлсэн. Алтан Нарын нөөцөд 2.0 г/т алтны агуулга бүхий

317,700 унц бодитой нөөц, 1.7 г/т алтны агуулга бүхий 185,700 унц боломжтой нөөц тодорхойлогдсон.

Компанийн тухай

Эрдэнэ Ресурс Девелопмент Корпораци нь Монгол Улсад суурь болон үнэт металлын хайгуул, төсөл хөгжүүлэлтийн үйл ажиллагаа эрхэлдэг Канад Улсад бүртгэлтэй хайгуулын компани. Компани нь Монгол Улсын баруун урд бүсэд хайгуулын 1, ашиглалтын 3 тусгай зөвшөөрлийг эзэмшдэг бөгөөд эдгээр хайгуулын бүсэд хийсэн судалгааны үр дүнд Хөндий Эрдсийн Дүүргийг нээн илрүүлсэн. Эрдэнэ Ресурс Девелопмент Корпораци нь Торонто болон Монголын хөрөнгийн биржүүд дээр бүртгэлтэй. Компанийн тухай дэлгэрэнгүй мэдээлэлтэй Компанийн вебсайт www.erdene.com -оос танилцах боломжтой. Компанийн талаарх чухал мэдээллүүд нь зөвхөн Компанийн вебсайтаар дамжин хүрдэг тул хөрөнгө оруулагчид вебсайтаар дамжуулан бодит мэдээлэл авахыг зөвлөж байна.

Мэргэшсэн этгээд (геологич) ба дээжлэлтийн протокол

Петер Далтон (Peter Dalton) нь Компанийн ахлах геологич (P.Geo, Nova Scotia) бөгөөд NI 43-101-т заасан мэргэшсэн этгээд ба урьдчилсан ТЭЗҮ, АШЭЗТ-оос бусад техникийн мэдээлэл, Баян Хөндийн эрдсийн баялаг, нөөцөөс бусад мэдээ мэдээллийг Эрдэнэ Ресурсийн зүгээс хянан баталгаажуулсан болно. Бүх дээжийг Улаанбаатар хот дахь Эс Жи Эс ("SGS") лабораторид шинжлүүлсэн. Эс Жи Эс лабораторийн дотоод хяналт шалгалтаас гадна, Компани нь тусгай стандарт бэлдэц, хээрийн болон лабораторийн хуулбар, мөн хүдэржилтгүй бэлдцийг ашиглан дээжийн чанарын хяналт, баталгаажуулалт ("QA/QC")-ын протоколыг гүйцэтгэсэн. Бүх дээжид алтны агуулгыг стандарт Хайлуулах аргаар (fire assay), бусад 33 химийн элементийг Индукцын хос плазмит спектрометрийн арга (Inductively Coupled Plasma Optical Emission Spectroscopy) ашиглан тогтоосон. 5 г/т алтны агуулгаас дээш агуулга илэрсэн дээжүүдэд алтны шигшүүрийн шинжилгээ (screen-metallic gold analysis) хийсэн ба энэ нь 500 гр дээжний 75 микроноос бага байх 30 гр бүхий 3 дээж болон 75 микроноос том байх хэсгүүдэд хийгдсэн алтны хайлуулах (fire assay) шинжилгээнүүдийн жигнэсэн дунджаар илэрхийлэгддэг.

Эрдэнийн дээжлэлтийн протокол нь (хүдэржилт болон чулуулгийн төрлөөс хамаарч) зарим нэг жижиг, хүдэржилтийн дараа үеийн чулуулаг болон хүдэржилтгүй боржинг алгассан, 1 эсвэл 2 метрийн интервалтайгаар, цооногийг бүтнээр нь хамарсан дээжлэлтээс бүрддэг. Дээжлэлтийн интервалыг чөмгөн дээжний гүний метр дээр үндэслэдэг ба геологийн хяналт эсвэл хүдэржилтээс хамаардаггүй болно. Бүх дээжийг чөмгөн дээжний гүний метр дээр үндэслэн алмазан хөрөөгөөр 2 тэнцүү хуваадаг. Хуваагдсан дээжийн талыг дээжний уутанд ялган авч дээжилдэг бөгөөд үлдсэн талыг нь дээжний хайрцагт үлдээн Компанийн Баян Хөндий дэх хээрийн ангид аюулгүй байдлыг ханган хадгалдаг. Бүх дээжийг нэг багцандаа 30 дээж байхаар хуваарилдаг ба багц болгонд стандарт бэлдэц, хүдэржилтгүй бэлдэц, лабораторийн хуулбар болон хээрийн хуулбар дээж буюу дээжийг 4 хуваан, 2-ыг нь 2 тусад нь дээжлэн Улаанбаатар дахь Эс Жи Эс ("SGS") лаборатори руу шууд

тээвэрлэдэг. Тээвэрлэлтийг Эрдэнэ Ресурсийн ложистикийн гэрээт Монруд ХХК гүйцэтгэдэг.

Тайлагнасан интервал нь бодит зузаан бөгөөд өөрөөр хэлбэл цооногийн өргөн юм. Улаан талбайн өрөмдлөгийн цооногуудыг 85 градусын уналаар өрөмдсөн ба алт агуулсан судлын баруун-хойд баруун трендийн дагуу баруун урд уналын дагуу чиглэсэн. Бодит өргөнийг баталгаажуулахын тулд нэмэлт судалгаа хийх шаардлагатай. Интервалуудын тайлагнасан агуулга нь түүвэр интервалын уртад үндэслэсэн жигнэсэн дундаж үзүүлэлтүүд юм. Дээд хязгаарлалт хийгээгүй боловч 10 г/т болон 100 г/т алтны агуулгаас өндөр агуулга бүхий интервалыг тодруулахаар тусад нь тайлагнадаг.

Урьдчилсан таамаглал

Зарим мэдээллүүд нь Үнэт цаасны хуулийн хүрээнд урьдчилсан таамаглалуудыг агуулсан болохыг үүгээр мэдэгдэж байна. Урьдчилсан таамаглал нь урьд болж байсан болон ирээдүйд болох бодит баримт биш ба зөвхөн ирээдүйн төлөвлөгөө, стратеги, төсөл, нөхцөл байдалд тулгуурласан үзэл баримтлал, магадлал болон таамаглал болно. Энэхүү таамаглалууд нь тодорхой үндэслэлд тулгуурласан боловч баталгаа биш юм. Компанийн үйл ажиллагаа нь олон хүчин зүйлээс шалтгаалах бөгөөд зарим хүчин зүйлс нь Компанийн хяналтаас давсан байх магадлалтай ирээдүйд учирч болох хүчин зүйлс юм. Материаллаг өөрчлөлт үзүүлэх боломжтой хүчин зүйлсэд эрдсийн зах зээлийн үнэ, хайгуулын үр дүнгүүд, бизнесийн болон зах зээлийн орчин, эдийн засгийн байдал болон санхүүжилт, хөрөнгө босголт зэрэг орно. Дээр дурдсан мэдээллүүд нь ирээдүйд өөрчлөгдөн хувирах магадлалтай. Компани нь Үнэт цаасны хуульд өөрөөр заагаагүй тохиолдолд Урьдчилсан таамаглалыг өөрчлөн, шинэчлэх үүрэг хүлээхгүй.

Энэхүү хэвлэлийн мэдээ нь англи хэл дээр бэлтгэгдсэн хэвлэлийн мэдээний орчуулга болно. Англи, монгол хувилбаруудын хооронд зөрүү эсвэл зөрчилдөх зүйл гарвал англи хэл дээрх хувийг мөрдөнө.

ЭНЭХҮҮ МЭДЭЭЛЛИЙГ ОЛОН НИЙТЭД ТАНИЛЦУУЛАХАД ЯМАРВАА НЭГЭН ЗАСАГ ЗАХИРГААНЫ БАЙГУУЛЛАГА ЗӨВШӨӨРСӨН, ҮЛ ЗӨВШӨӨРСӨН МЭДЭГДЭЛ ХИЙГЭЭГҮЙ.

Холбоо барих:

Петер К. Акерли, Ерөнхийлөгч болон гүйцэтгэх захирал
Роберт Женкинс, Санхүү хариуцсан захирал

Утас: (902) 423-6419

И-мэйл: info@erdene.com

Twitter: <https://twitter.com/ErdeneRes>

Facebook: <https://www.facebook.com/ErdeneResource>

LinkedIn: <https://www.linkedin.com/company/erdene-resource-development-corp/>

Хавсралт –Өрөмдлөгийн хөтөлбөрийн хураангуй, Хар Морь ААД цооног
 (Дунджаар 0.30 г/т алтны агуулгаас дээш интервалуудыг танилцуулав)

Талбай	Цооног	м-ээс	м хүртэл	Интервал ⁽¹⁾	г/т алт
Өмнөд Хар Морин Дэл	ААД-191	20	25	5	0.33
	Ба	29	31	2	0.30
	Ба	52	54	2	0.37
	Ба	68	92	24	0.57
	Үүнд	86	88	2	1.82
	Ба	183	188	5	0.81
	ААД-192	91	92	1	0.88
	ААД-214	2	20 ⁽²⁾	18	5.85
	Үүнд	4	10	6	10.51
	Үүнд	4	6	2	12.02
	Үүнд	8	10	2	15.41
	Үүнд	16	17	1	14.84
	ААД-215	1.4	20 ⁽²⁾	18.6	4.62
	Үүнд	8	12	4	10.80
	ААД-216	2	15 ⁽²⁾	13	1.94
	Үүнд	12	13	1	10.96
	ААД-217	0	15 ⁽²⁾	15	8.73
	Үүнд	2	8	6	20.59
	Үүнд	2	5	3	34.43
	Үүнд	7	8	1	11.17
	ААД-218	0	12 ⁽²⁾	12	20.20
	Үүнд	5	11	6	39.62
Хойд Хар Морин Дэл	ААД-166	56	70	14 ⁽³⁾	1.10
	Ба	94	118	24	0.67
	Ба	127	136	9	1.05
	ААД-194	159	167	8	4.14
	Үүнд	161	163	2	11.23
	ААД-196	13	15	2	0.35
	Ба	27	28	1	1.12
	ААД-198	5	6	1	0.31
	Ба	16	17	1	0.30
	Ба	35	41	6	0.34
	Ба	47	49	2	0.56
	ААД-199	14	23	9	0.46
	ААД-204	24	29	5	0.67

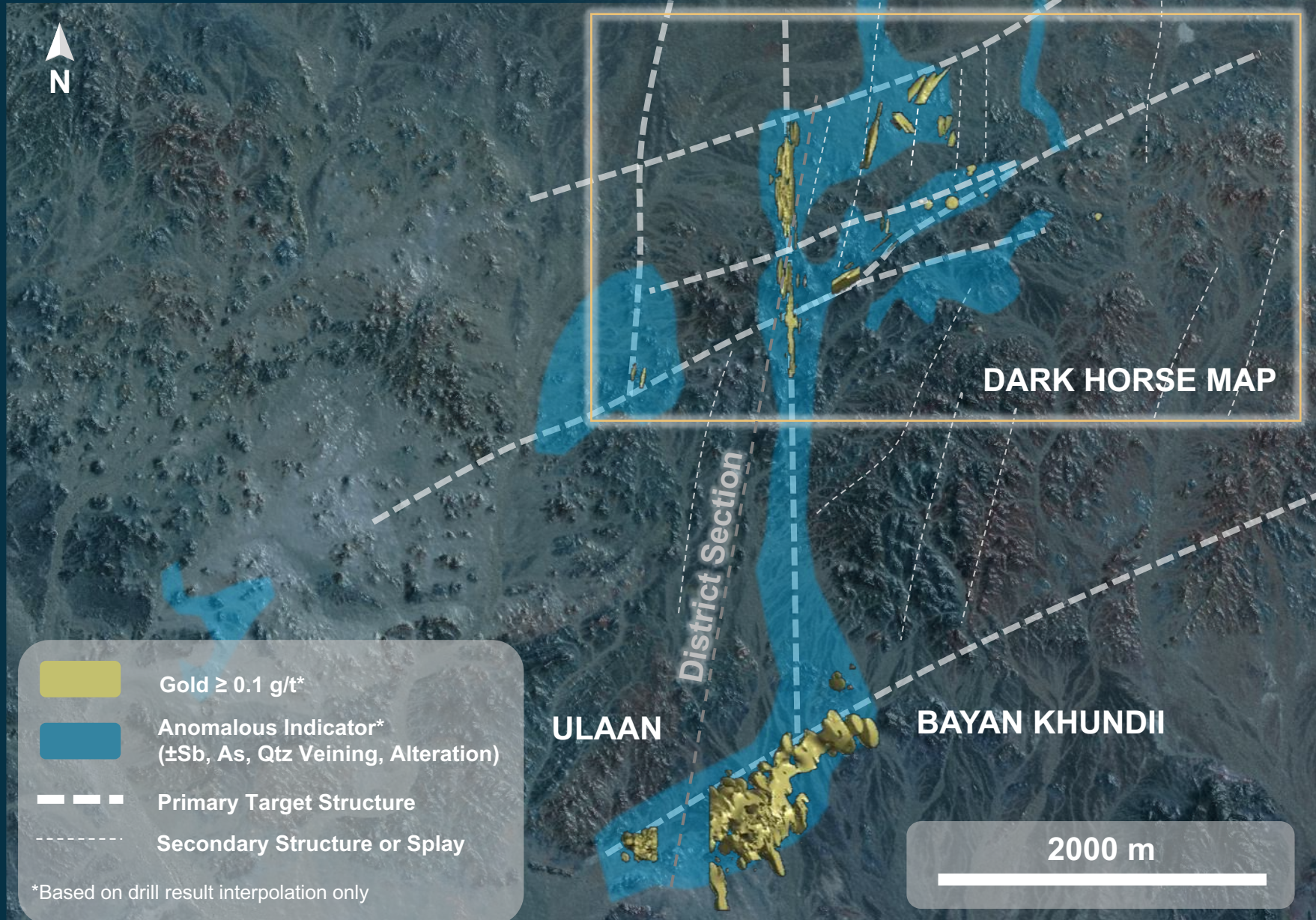
	Ба	76	80	4	0.38
	AAD-205	10	12	2	0.30
	Ба	57	63	6	0.37
	Ба	114	116	2	0.30
	Ба	122	141	19	0.97
	AAD-206	30	31 ⁽²⁾	1	0.37
	AAD-208	40	52	12	2.28
	AAD-209	32	38	6	0.40
	Ба	42	44	2	0.39
	Ба	52	68	16	1.30
	AAD-210	20	21	1	0.30
	Ба	30	33	3	0.36
	Ба	37	40 ⁽²⁾	3	0.34
	AAD-211	18	27	9	0.63
	Ба	34	40 ⁽²⁾	6	0.32
Зүүн Дэл	AAD-193	62	65	3	2.13
	Ба	67	70	3	0.31
	Ба	74	76	2	0.36
	AAD-202	38	40	2	0.61
	AAD-203	64	66	2	0.33
	AAD-212	2.2	4	1.8	0.42
	Ба	19	20	1	0.34
	Ба	27	28	1	0.30
	AAD-213	58	60	2	0.31

1. Тайлагнасан интервал нь цооногт огтлогдсон зузаан болно. Нэмэлт хайгуул хийснээр бодит зузаан болон хүдэржилтийн анизотропыг тодорхойлох боломжтой
2. Цооногийн төгсгөл
3. Өмнө мэдээлэлж байсан цооног

THE KHUNDII MINERALS DISTRICT PLAN MAP

Structural Complex

Multiple High-Grade Gold Targets



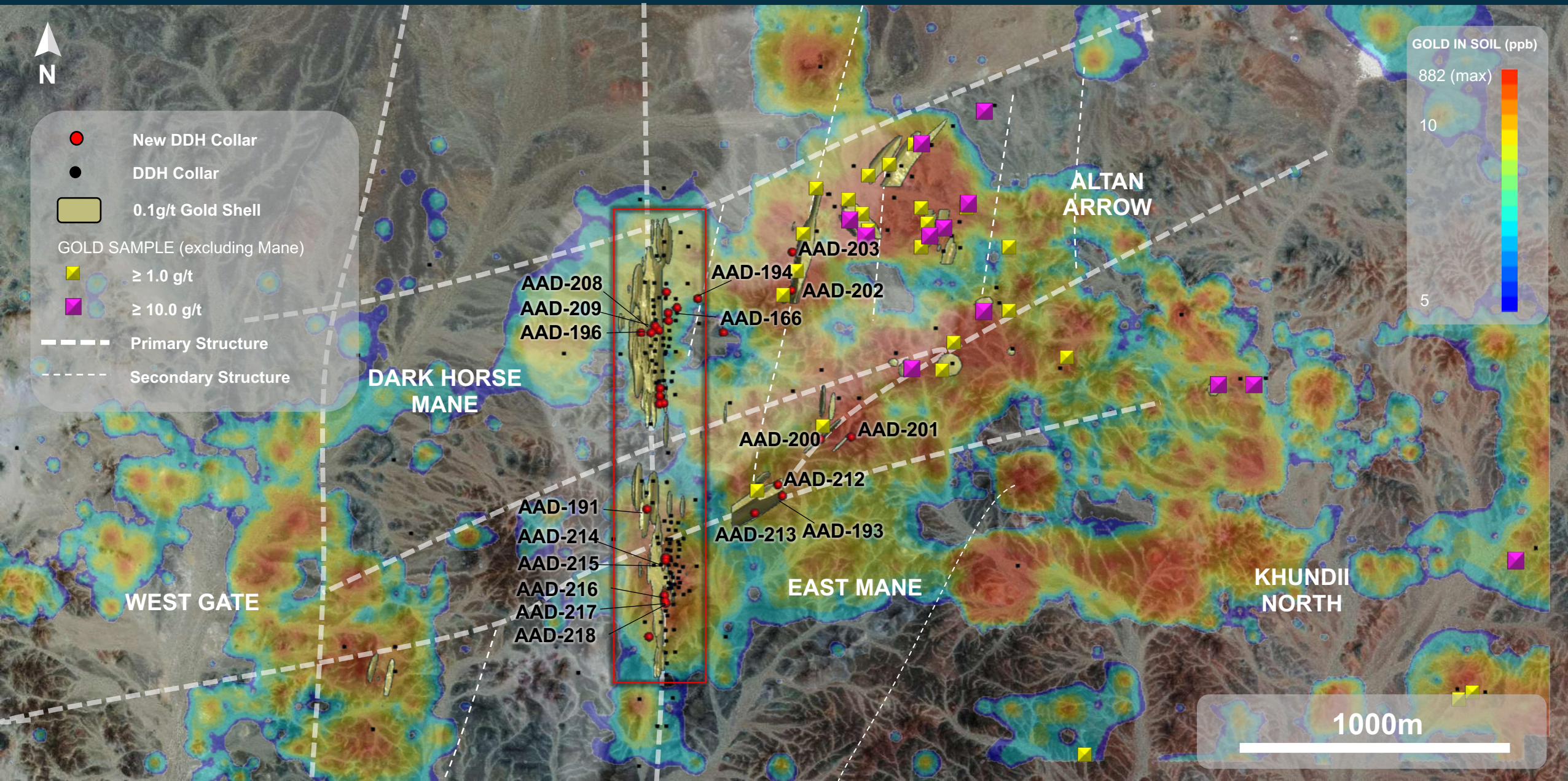
THE KHUNDII MINERALS DISTRICT SECTION – STAGES OF DEVELOPMENT

An Expanding Footprint of High-Grade Gold Deposits



DARK HORSE PROSPECTS PLAN MAP

High-Grade Gold Targets



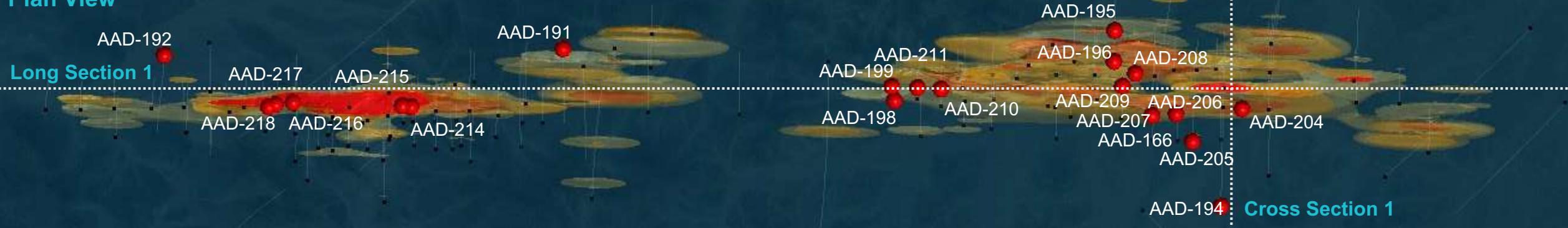
DARK HORSE MANE – PLAN MAP AND SECTIONS

DARK HORSE MANE Plan View

Long Section 1

South Mane

North Mane



DARK HORSE MANE Long Section 1

750m



Looking West



OPEN

OPEN

- New DDH Collar

GOLD GRADE SHELL

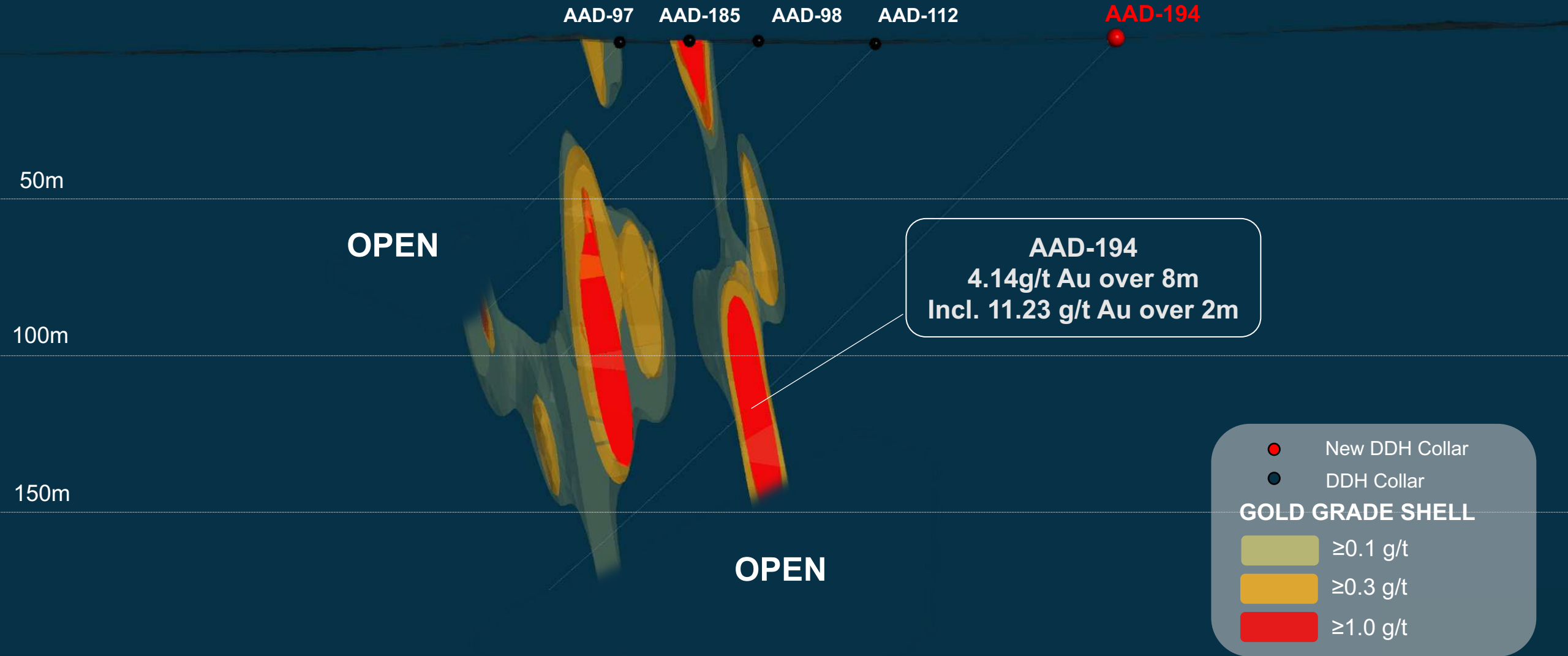
- $\geq 0.1\text{g/t}$
- $\geq 0.3\text{g/t}$
- $\geq 1.0\text{g/t}$

Hole ID	Au Grade (g/t)	Interval (m)	Downhole Depth (m)	Notes
AAD194	4.14	8	159	Incl. 2m of 11.23 g/t Au
AAD214	5.85	18	2	Incl. 6m of 10.51 g/t Au
AAD215	4.62	18.6	1.4	Incl. 4m of 10.80 g/t Au
AAD216	1.94	13	2	Incl. 1m of 10.96 g/t Au
AAD217	8.73	15	Surface	Incl. 6m of 20.59 g/t Au
AAD218	20.20	12	Surface	Incl. 6m of 39.62 g/t Au

DARK HORSE MANE – CROSS SECTION 1

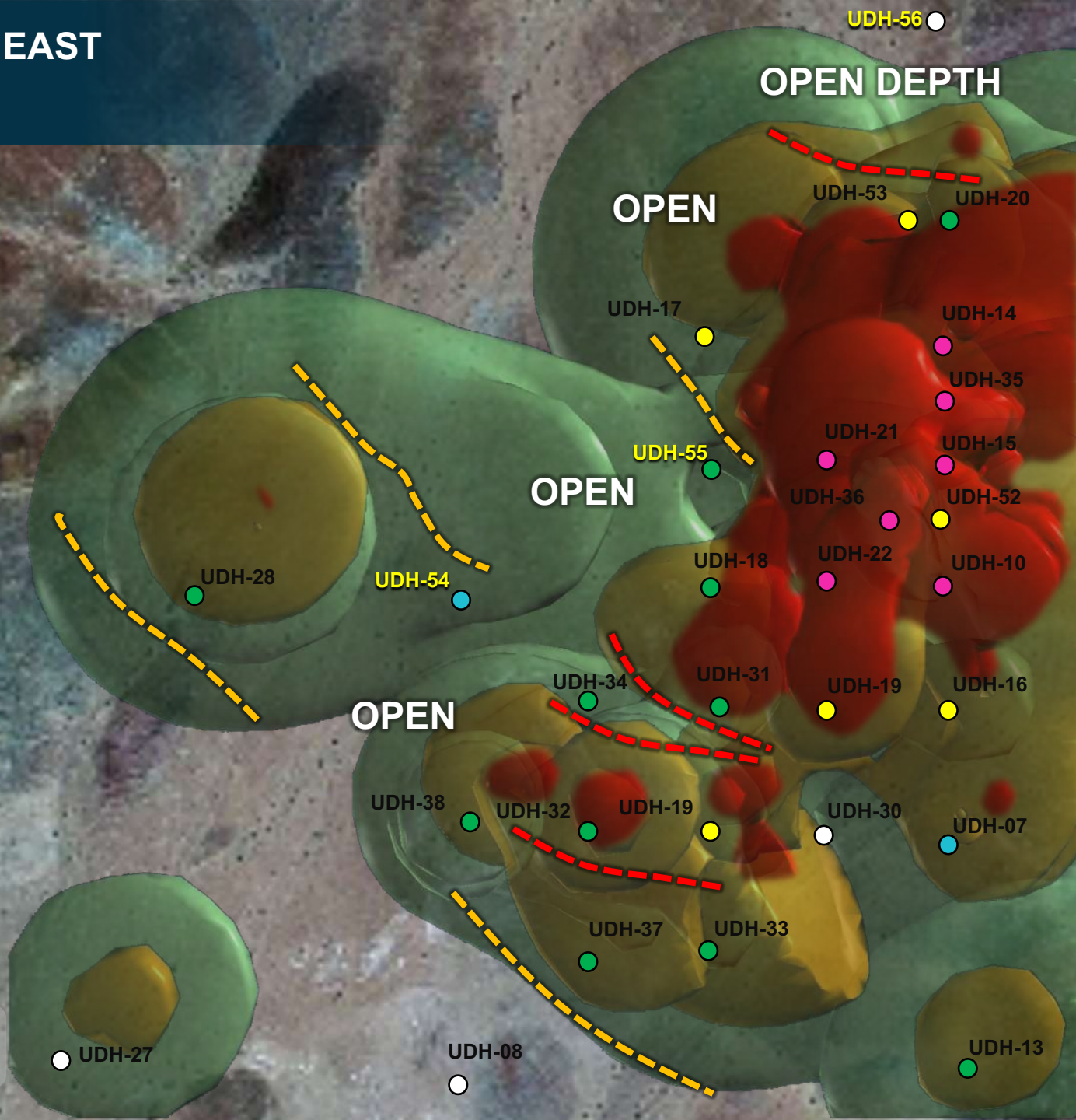
An Expanding Footprint of High-Grade Gold Deposits

Looking North



ULAAN SOUTHEAST PLAN MAP

ULAAN SE GOLD PROSPECT Q4 2022 FOLLOW-UP DRILLING High-Grade Expansion Program



Drill Collar (Gram x Meter)

- ≥ 200
- ≥ 50
- ≥ 10
- ≥ 5
- < 5

Interpolated Grade Shell

- 0.3 g/t Au
- 1.0 g/t Au
- ≥2.0 g/t Au

UDH Reported Hole

UDH Previous Hole

50m

