

## **ЭРДЭНЭ РЕСУРС БАЯН ХӨНДИЙН ШИНЭ БҮСЭД 582 Г/Т АЛТНЫ АГУУЛГА БҮХИЙ 1 МЕТР БАГТААСАН 126 Г/Т АЛТНЫ АГУУЛГА БҮХИЙ 5.5 МЕТРИЙН ИНТЕРВАЛ, 338 Г/Т АЛТНЫ АГУУЛГА БҮХИЙ 1 МЕТР БАГТААСАН 15 МЕТРИЙН ИНТЕРВАЛ ОГТОЛЛОО**

---

### **Хэвлэлийн мэдээ**

Нова Скошиа муж, Халифакс хот  
2020.07.07

**Эрдэнэ Ресурс Девелопмент Корпораци (TSX:ERD | MSE:ERDN)** (“Эрдэнэ Ресурс” эсвэл “Компани”) нь өөрийн эзэмшлийн Баян Хөндий Алтны Төслийн талбайн Зүүн-Өмнөд Мидфийлд бүсэд гүйцэтгэж буй өрөмдлөгийн хөтөлбөрийн тухай мэдээлэл хүргэж байна.

Эрдэнэ Ресурсийн ерөнхийлөгч, гүйцэтгэх захирал Петер Акерли хэлэхдээ: “Баян Хөндий ордын зүүн өмнөд Мидфийлд хэсгийн шинэ бүсэд хийсэн өрөмдлөгийн ажлын үр дүнд газрын дөт гүнд 582 г/т алтны агуулга бүхий 1 метр багтаасан 126 г/т алтны агуулга бүхий 5.5 метрийн интервал илрүүлснийг танилцуулж байгаадаа бид баяртай байна. Мөн эхний цооногоос хойд зүгт 40 метрийн зайд хийсэн өрөмдлөгт 338 г/т алтны агуулга бүхий 1 метр багтаасан 26 г/т алтны агуулга бүхий 15 метрийн интервал огтолсон. Энэхүү талбай нь одоогоор ил уурхайн хаягдал буюу бага агуулгатай материалын ангилалд багтсан бөгөөд энэ талбайд шинэ өндөр агуулга бүхий бүс нээснээр ашиглалтын эхэн үед нөөцийг тэлэх чухал ач холбогдолтой гэж бид үзэж байна.

Мөн Петер Акерли үргэлжлүүлэн “Бид Баян Хөндийг олборлолтын шат руу хурдацтай хөгжүүлж, ирэх долоо хоногуудад төслийн эцсийн ТЭЗҮ-ийн үр дүнг танилцуулахаар төлөвлөж байна. Мөн өнгөрсөн 6 сарын хугацаанд бид Баян Хөндий болон Алтан Нар төслүүдийн талбайд өндөр агуулга бүхий интервалууд огтолж, хэтийн төлөв бүхий Хар Морь талбайг нээн илрүүлснээр Хөндий Алтны Дүүргийн боломжийг харуулсан”. “Страйкер болон Хар Морь талбайд хийгдсэн хөтөлбөрүүдийн нэмэлт үр дүнгүүд хүлээгдэж байгаа ч хэд хэдэн нүдэнд үзэгдэх алт тохиолдлоо. Бид эдгээр зорилтот бүсүүдэд нэмэлт хайгуулын өрөмдлөгийн төлөвлөгөө боловсруулж, өнөөгийн тодорхойлогдсон нөөцийг тэлснээр Баян Хөндий алтны уурхайг өргөтгөх боломжуудыг тодорхойлох болно.”

### **Өрөмдлөгийн хөтөлбөрийн онцлох тойм:**

Мидфийлд зүүн өмнөд бүсэд газрын дөт гүнд маш өндөр агуулгатай алтны бүсийг нээв:

- ВКD-288 цооногт 11.5 метрийн гүнд 581.6 г/т алтны агуулга бүхий 1 метрийн интервал агуулсан 125.9 г/т алтны агуулга бүхий 5.5 метрийн интервал огтолсон.
- ВКD-288 цооногоос хойд зүгт 40 метрт ВКD-274 цооногт 14.9 метрийн гүнд 338 г/т алтны агуулга бүхий 1 метрийн интервал агуулсан 25.6 г/т алтны агуулга бүхий 25 метрийн интервал огтолсон.

- 18 цооногийн 16-д нь алтны аномаль эрдэжилт огтолсон бөгөөд эдгээр нь бүгд газрын гадаргаас 25 метрийн гүнд багтсан.
- Баруун хойш чиглэлтэй кварц-адулярын бүлэг судлууд, хойш-урагш чиглэлтэй таамаглаж буй тэжээгч структурын огтлол хэмээн тайлж байна.
- Өнөөгийн нөөцийн тооцоололд зорилтот бүсийг хаягдал эсвэл бага агуулга бүхий овоолгын материалд ангилсан.
- Төлөвлөгөөгөөр энэхүү эрдэжсэн бүсийг ашиглалтын эхний жилд олборлоно.

### Хүснэгт 1. Зүүн өмнөд Мидфийлд өрөмдлөгийн хөтөлбөрийн хураангуй

Цооног	Хэдээс (м)	Хүртэл (м)	Интервал (м)	Алт (г/т)
ВКD-272	3.5	24	20.5	3.53
Түүнд	3.5	12	8.5	5.72
Түүнд	11	12	1	21.25
ВКD-273	19	23	4	2.99
Түүнд	21	22	1	10.38
ВКD-274	14.9	30	15.1	25.59
Түүнд	18	23	5	74.34
Түүнд	21	22	1	338.26
Түүнд	22	23	1	12.04
ВКD-275	3.7	8	4.3	4.58
Түүнд	6	7	1	10.59
Ба	23	30	7	1.05
ВКD-276	27	29	2	0.75
ВКD-277	30	35	6	0.18
ВКD-278	1.4	12	10.6	3.12
Түүнд	6	7	1	21.53
Ба	12	27	15	0.17
ВКD-279	0	9	9	0.60
Ба	23	32	9	0.34
Түүнд	26	27	1	1.61
ВКD-281	26.6	34	7.4	2.03
ВКD-282	15	31	16	1.16
Түүнд	18	24	6	2.46
ВКD-283	42	50	8	0.15
ВКD-284	27.7	32	4.3	4.78
Түүнд	31	32	1	11.63
ба	35	36	1	1.55
ВКD-285	18	30	12	0.10
ВКD-286	0	8	8	0.81
Ба	15	23	8	0.15
ВКD-287	1	6	5	0.57

Ба	13	15	2	0.46
Ба	19	21	2	0.36
ВКD-288	11.5	17	5.5	125.90
Түүнд	11.5	12	0.5	202.34
Түүнд	12	13	1	581.63
Ба	17	35	18	0.27
ВКD-289	0	5	5	8.38
Түүнд	1	2	1	28.56
Ба	5	30	25	0.39

\* Тайлагнасан интервал нь цооногийн огтлолын зузаан болно. Өрөмдлөгийн цооногууд нь баруун хойд унал, баруун өмнөд баруун алтны судлыг хэвийн огтлоход чиглэсэн байсан тул мэдээлсэн зузаан нь бодит зузаантай маш ойрхон байна. Гэсэн хэдий ч, энэ бүс дэх судлууд нь Хойш - Урагш чиглэлд бүтэцтэй байж болох бөгөөд энэ нь судлын чиглэлд нөлөөлж болно. Үүнийг баталгаажуулахын тулд нэмэлт судалгаа хийх шаардлагатай.

### Зүүн өмнөд Мидфийлдийн өрөмдлөгийн хөтөлбөрийн хураангуй (Хавсралт зурагтай танилцана уу)

Мидфийлд бүсийн зүүн өмнөд хэсэг дэх өрөмдлөгийн хөтөлбөр нь ил уурхайн хаягдал эсвэл бага агуулга бүхий овоолгын материалд ангилагдсан бүсүүдийн эрдэсжилтийг шалган, ашиглалтын эхэн үед үнэ цэнийг нэмэгдүүлэх боломжийг эрэлхийлэх зорилготой хийгдсэн. Өмнөх өрөмдлөг (ВКD-262) нь гадаргуугаас 10 метрийн гүнд 3 метр\* үргэлжлэх 52.9г/т алтны өндөр агуулга бүхий интервал огтолсон боловч энэхүү цооног нь харьцангуй тусгаарлагдсан байсан юм. Өнөөгийн өрөмдлөгийн хөтөлбөрийн үр дүнгүүд нь ВКD-262 цооноогоос урагш ба зүүн тийш 50 метр \* 50 метр хэмжээтэй талбайг хамарч байна. Нийт 645 метр бүхий 18 цооногт хоёр цооногийг (ВКD-273 болон 276) -60 градусын налууугаар өрөмдсөнийг эс тооцвол бусдыг гол судлын дагуу перпендикуляр огтлон (азимутын 30 градус ба -45 градусын налуу) өрөмдсөн.

Өрөмдлөгийн үеэр 18 цооногийн 16-д нь аномаль алтны эрдэсжилт огтолсон ба 8 цооногт 10 г/т-оос 582 г/т хүртэл алтны агуулга бүхий метр өргөн интервал илэрсэн нь бүгд газрын гадаргуугаас 25 метрийн гүнд огтлогдсон. Алтны эрдэсжилт тогтоогдоогүй хоёр цооног нь өрөмдлөгийн хөтөлбөрийн хойд болон зүүн хэсэгт байрласан. Тэд Юрын галавын тунадасд үлдсэн (ВКD-271 ба 280) бөгөөд алтны эрдэсжилтийг агуулж буй бүсэд нэвтрээгүй. Гурван цооноогоор (ВКD-273, 276, 283) мөн зорилтот бүсийн зүүн захыг туршиж үзсэн ба эдгээр цооногуудын ёроолд байрлах аномаль алт агуулагч чулуулгийн эрдэсжээгүй Юрын бүсүүдэд цооногуудыг хаасан.

Эрдэсжсэн бүсийн хойд хязгаараас (ВКD-262 огтлол), зорилтот бүсийн нийт суналын уртыг 200 метр болгон өргөжүүлсэн ба энэ бүсээс цааш судалгаа хийгдээгүй болно. Хөтөлбөрөөр бүсийн хойд хэсгийн 50 метрийг шалгаж, өмнөх жилүүдийн суваг нэвтрэлт, өрөмдлөгийн ажлаар урд хэсгийн 50 метр талбайг хэсэгчлэн судалсан ба төвийн бүсэд ойролцоогоор 100 метр талбай судлагдаагүй байна. Урд талын 50 метрт хийсэн судалгаагаар ВКТ-06 сувагт 55.6 г/т алтны агуулга бүхий 1 метр агуулсан 18 г/т алтны агуулга бүхий 3 метрийн\* интервал илрүүлсэн. ВКD-10 цооногт 194 г/т алтны агуулга бүхий 1 метрийн интервал агуулсан 5.7 г/т алтны агуулга бүхий 35 метрийн\* интервал огтолсон. Зорилтот структурын дагуу өрөмдсөн нэг нэмэлт цооног (ВКD-45) газрын дөт гүнд аномаль алт бүхий хагарлын брекчийг огтолсон боловч энэ цооног нь шинээр тогтоогдсон эрдэсжилтийн бүсийг туршихад зориулагдаагүй болно.

Энэхүү хэвлэлийн мэдээнд танилцуулж байгаа өндөр агуулга нь кварц-адулярын судал болон тектоник брекч, түүний төмрийн ислээр дүүргэгдсэн барьцалдуулагчид агуулагдаж байна. Энэхүү шинэ бүс нь баруун хойш зонхилох чиглэл бүхий баруун өмнө зүгт унасан алтны эрдэсжсэн кварц-адулярын судлын бүрдэл болон хойш чиглэх хойд-зүүн хойд зүгт өнцгөөр хагаран давамгайлсан гематит болон кварцын штокверк брекч зэрэг хоёр структурын огтлолд байрлаж байна. Энэхүү огтлол нь шинэ, өндөр агуулга бүхий бүсийн төв хэсгийг өмнө зүгт хэд хэдэн өндөр агуулга бүхий интервалаар, цаашлаад Мидфийлд бүсийн хүдрийн биетийг хойд зүгт холбон өнгөрсөн байх магадлалтай.

Одоогийн тайллаар Хойш-Урагш структур нь баруун хойш чиглэлтэй тэлэлтийн хагарлын бүсийн салбар хагарал болох хойноос өмнө зүгт суналтай гинжин хагарлын бүсийн нэг хэсэг гэж үзэж байна. Баруун хойд чиглэлтэй тэлэлтийн хагарлын бүсээр алт агуулсан уусмал нэвчин орж, зүүн хойш чиглэлтэй нэгдүгээр зэрэглэлийн салбар хагарлаар хянагдсан баруун хойш уналтай Баян Хөндий алтны ордын кварцын бүлэг судлуудыг үүсгэсэн байх боломжтой. Энэхүү тайллын хүрээнд Хойш-Урагш болон Баруун-Хойд чиглэлтэй хагарлуудын огтлол дээр өндөр агуулгатай бүсүүд оршиж байгааг харуулж байна. Бидний таамаглаж буй тэжээгч бүс болон структуруудын огтлолыг тодорхойлох нь өнөөгийн нөөцийг агуулж буй хэд хэдэн өндөр агуулга бүхий талбайг тэлэх боломжийг судлан, хөтөлбөрүүдийг төлөвлөхөд чухал ач холбогдолтой. Төлөвлөсөн уурхайн хязгаарын гадна зүүн зүгт 200 метрт 157 г/т алтны өндөр агуулга бүхий 1 метрийн интервал огтолсон нь зэрэгцээ гинжин структур байх боломжийг харуулж байгаа бөгөөд энэхүү шинэ тайллыг үргэлжлүүлэн бататгах шаардлагатай.

Компанийн шинжилгээний стандарт аргачлалын дагуу, 5 г/т алтны агуулгаас дээш агуулга илэрсэн дээжүүдэд алтны шигшүүрийн шинжилгээ хийж гүйцэтгэсэн.

\* Энэхүү хэвлэлийн мэдээнд дурдсан өмнөх үр дүнгүүд нь бодит зузааныг илэрхийлнэ.

## **Баян Хөндий Страйкер бүсийн өрөмдлөг болон Хар Морь талбайн суваг малталтын хөтөлбөр**

Страйкер бүсийн гол хүдрийн биетийн баруун өмнө зүгт газрын дөт гүнд 280 метр бүхий 11 цооногийн өрөмдлөгийн хөтөлбөрийг хийж гүйцэтгэсэн. Урьд нь хийсэн хязгаарлагдмал өрөмдлөгийн үр дүнд тусгагдаагүй боловч суваг малталтаар энэхүү бүсэд нүдэнд үзэгдэх алт илэрсэн. Зорилтот талбайн зүүн зүгт суваг малталт болон өрөмдлөгийн хөтөлбөрийн аль алинаар өндөр агуулга бүхий дээжүүдийг илрүүлсэн. Энэхүү хөтөлбөрийн гол зорилго нь баруун зүгт газрын гадаргаас 40 метрийн гүнд дээрх өндөр агуулга бүхий бүсүүдийг тэлэхэд оршино. Шинээр өрөмдсөн дөрвөн цооногт нүдэнд үзэгдэх алт илэрлээ.

Баян Хөндий алтны ордоос хойш 3.5 км-т орших Хар Морь талбайд энэ оны 6-р сард нарийвчилсан зураглал, өндөр нягтрал бүхий хөрс, чулуулгийн дээжлэлт хийж, нийт 180 тууш метр гурван суваг малтсанаас хоёрт нь нүдэнд үзэгдэх алт илэрсэн.

Хайгуулын хөтөлбөрийн дээжийг Улаанбаатар хот дахь Эс Жи Эс лабораторид хүргүүлсэн бөгөөд үүний үр дүн 7-р сард гарна. Энэхүү өрөмдлөгийн ажлын үр дүнд үндэслэн дараагийн нэмэлт өрөмдлөгийн хөтөлбөрийн төлөвлөгөөг гаргах болно.

## Хөндий Алтны Төслийн тухай

Эрдэнэ Ресурсийн ордууд нь дэлхийн томоохон алт, алт-зэсийн ордуудыг агуулагч Төв Азийн Орогены бүсэд багтдаг Эдрэнгийн террейнд байрладаг. Эрдэнэ Ресурс нь Монгол Улсын баруун өмнөд хэсэгт 10 гаруй жил хайгуул судалгааг хийн, өдгөө Хөндий алтны дүүргийг нээн илрүүлээд байна. Хөндий алтны дүүрэг нь өндөр агуулга бүхий алт, полиметаллын хэд хэдэн хэтийн төлөвт талбайг хамардгаас хоорондоо 16 км зайд орших Баян Хөндий, Алтан Нар ордуудыг ашиглалтын шатанд хүртэл хөгжүүлэхээр зорьж байна. Эдгээр ордуудыг хамтад нь Хөндий Алтны Төсөл (“Төсөл”) хэмээн нэрлэдэг.

Баян Хөндийд 3.16 г/т дундаж алтны агуулга бүхий 521,000 унц баттай болон бодит геологийн нөөц<sup>1</sup> (“Measured and Indicated Resources”)<sup>2</sup>, түүнд 3.7 г/т алтны агуулга бүхий 420,000 унц батлагдсан болон магадалсан үйлдвэрлэлийн нөөц (“Proven and Probable Reserve”) багтаж байна. Түүнээс гадна 3.68 г/т алтны агуулга бүхий 103,000 унц боломжит нөөц (хэвлэлийн мэдээтэй [энд](#) дарж танилцана уу) тодорхойлогдсон. Эдгээр нь уурхайн тэлэлт болон гүний уурхайн олборлолтоор үлдсэн баттай ба бодит болон боломжтой нөөцийг олборлох боломжийг нэмэгдүүлж байна.

2019 оны 10 сард Эрдэнэ Ресурс нь Хөндий Алтны Төслийн техникийн тайланг (Хэвлэлийн мэдээтэй [эндээс](#) танилцана уу) танилцуулсан бөгөөд энэхүү техникийн тайланд Баян Хөндий ордын (“Bayan Khundii”) урьдчилсан техник, эдийн засгийн үндэслэл (“урьдчилсан ТЭЗҮ”, “PFS”) болон Алтан Нар ордын (“Altan Nar”) шинэчилсэн анхан шатны эдийн засгийн тооцоолол (“АШЭЗТ”) орсон болно. Урьдчилсан ТЭЗҮ-д Баян Хөндий, Алтан Нар ордын татварын дараах өнөөгийн цэвэр үнэ цэн (5% хорогдуулалт бүхий) (“NPV5%”) (алтны үнийг \$1,300 ам.доллар/унц байхаар төсөөлөхөд) тус бүр \$97 сая ам.доллар, \$24 сая ам.доллараар тооцоологдсон. Баян Хөндий ба Алтан Нарын дотоод өгөөжийн түвшин (“IRR”) нь тус бүр 42%, 90% гэж тооцоолсон. Урьдчилсан ТЭЗҮ-д 0-7 жилд Баян Хөндий ордыг ашиглах ба 3.73 г/т дундаж агуулга бүхий хүдрийг боловсруулж, жилд дунджаар 61,000 унц алтыг илээр олборлох, 7-10 жилүүдэд Алтан Нар ордыг ашиглан, 3.46 г/т дундаж агуулга бүхий хүдрийг боловсруулж, жилд дунджаар 48,000 унц алтыг олборлохоор төлөвлөж байна. Баян Хөндий ордод уламжлалт нүүрсэнд уусгах технологийн боловсруулах үйлдвэрийг байгуулахаар төлөвлөсөн. 2019 оны 8-р сард Баян Хөндий ордын ашиглалтын тусгай зөвшөөрлийг авсан бөгөөд компани нь төслийг олборлолтын шат руу хурдацтай хөгжүүлж байна.

Эрдэнэ Ресурс Девелопмент Корпораци нь Монгол Улсад суурь болон үнэт металлын хайгуул, төсөл хөгжүүлэлтийн үйл ажиллагаа эрхэлдэг Канад Улсад бүртгэлтэй хайгуулын компани юм. Компани нь Монгол Улсын баруун урд бүсэд хайгуул хийх эрх бүхий 3 хайгуулын, 3 ашиглалтын тусгай зөвшөөрлийг эзэмшдэг бөгөөд эдгээр хайгуулын бүсэд хийсэн судалгааны үр дүнд Хөндий Алтны Дүүргийг нээн илрүүлсэн. Эрдэнэ Ресурс Девелопмент Корпораци нь Торонто болон Монголын хөрөнгийн биржүүд дээр бүртгэлтэй. Компанийн тухай дэлгэрэнгүй мэдээллийг Компанийн вебсайт [www.erdene.com](http://www.erdene.com)-оос авч танилцах боломжтой. Компанийн талаарх чухал мэдээллүүд нь зөвхөн Компанийн вебсайтаар дамжин хүрдэг тул хөрөнгө оруулагчид вебсайтаар дамжуулан бодит мэдээллийг авахыг зөвлөж байна.

<sup>1</sup> Хөндий алтны төслийн эрдсийн нөөцийн дэлгэрэнгүй мэдээлэлтэй 2019 оны 12 сарын 4-нд SEDAR-т байршуулсан Тетра Текийн боловсруулсан NI 43-101 техникийн тайлангаас танилцана уу.

<sup>2</sup> Баттай ба бодит геологийн нөөц: 3.77 г/т алтны агуулга бүхий 171,000 унц баттай нөөц, 2.93 г/т алтны агуулга бүхий 349,700 унц бодит нөөц

## Мэргэшсэн этгээд (геологич) ба дээжлэлтийн протокол

Петер Далтон (Peter Dalton) нь Компанийн ахлах геологич (P.Geо, Nova Scotia) бөгөөд NI 43-101-т заасан мэргэшсэн этгээд ба урьдчилсан ТЭЗҮ, АШЭЗТ-оос бусад техникийн мэдээлэл, Баян Хөндийн эрдсийн баялаг, нөөцөөс бусад мэдээ мэдээллийг Эрдэнэ Ресурсийн зүгээс хянан баталгаажуулсан болно. Бүх дээжийг Улаанбаатар хот дахь Эс Жи Эс (“SGS”) лабораторид шинжлүүлсэн. Эс Жи Эс лабораторийн дотоод хяналт шалгалтаас гадна Компани нь тусгай стандарт бэлдэц, хээрийн болон лабораторийн хуулбар, мөн хүдэржилтгүй бэлдцийг ашиглан дээжийн чанарын хяналт, баталгаажуулалт (“QA/QC”)–ын протоколыг гүйцэтгэсэн. Бүх дээжид алтны агуулгыг стандарт Хайлуулах аргаар (fire assay), бусад 33 химийн элементийг Индукцын хос плазмт спектрометрийн арга (Inductively Coupled Plasma Optical Emission Spectroscopy) ашиглан тогтоосон. 5 г/т алтны агуулгаас дээш агуулга илэрсэн дээжүүдэд алтны шигшүүрийн шинжилгээ (screenmetallic gold analysis) хийсэн ба энэ нь 500 г дээжний 75 микроноос бага байх 30 г бүхий 3 дээж болон 75 микроноос том байх хэсгүүдэд хийгдсэн алтны хайлуулах (fire assay) шинжилгээнүүдийн жигнэсэн дунджаар илэрхийлэгддэг.

Эрдэнийн дээжлэлтийн протокол нь (хүдэржилт болон чулуулгийн төрлөөс хамаарч) зарим нэг жижиг, хүдэржилтийн дараа үеийн чулуулаг болон хүдэржилтгүй боржинг алгассан, 1 эсвэл 2 метрийн интервалтайгаар, цооногийг бүтнээр нь хамарсан дээжлэлтээс бүрддэг. Дээжлэлтийн интервалыг чөмгөн дээжний гүний метр дээр үндэслэдэг ба геологийн хяналт эсвэл хүдэржилтээс хамаардаггүй болно. Бүх дээжийг чөмгөн дээжний гүний метр дээр үндэслэн алмазан хөрөөгөөр 2 тэнцүү хуваадаг. Хуваагдсан дээжийн талыг дээжний уутанд ялган авч дээжилдэг бөгөөд үлдсэн талыг нь дээжний хайрцагт үлдээн Компанийн Баян Хөндий дэх хээрийн ангид аюулгүй байдлыг ханган хадгалдаг. Бүх дээжийг нэг багцандаа 30 дээж байхаар хуваарилдаг ба багц болгонд стандарт бэлдэц, хүдэржилтгүй бэлдэц, лабораторийн хуулбар болон хээрийн хуулбар дээж буюу дээжийг 4 хуваан, 2-ыг нь 2 тусад нь дээжлэн хийж Улаанбаатар дахь Эс Жи Эс (“SGS”) лаборатори руу шууд тээвэрлэдэг. Тээвэрлэлтийг Эрдэнийн ложистикийн гэрээт компани Монруд ХХК гүйцэтгэдэг.

## Урьдчилсан таамаглал

Зарим мэдээллүүд нь Үнэт цаасны хуулийн хүрээнд урьдчилсан таамаглалуудыг агуулсан болохыг үүгээр мэдэгдэж байна. Урьдчилсан таамаглал нь урьд болж байсан болон ирээдүйд болох бодит баримт биш ба зөвхөн ирээдүйн төлөвлөгөө, стратеги, төсөл, нөхцөл байдалд тулгуурласан үзэл баримтлал, магадлал болон таамаглал болно. Энэхүү таамаглалууд нь тодорхой үндэслэлд тулгуурласан боловч баталгаа биш юм. Компанийн үйл ажиллагаа нь олон хүчин зүйлээс шалтгаалах бөгөөд зарим хүчин зүйлс нь Компанийн хяналтаас давсан байх магадлалтай ирээдүйд учирч болох хүчин зүйлс юм. Материаллаг өөрчлөлт үзүүлэх боломжтой хүчин зүйлсэд COVID-19 вирусийн тархалтаас үүсэх компанийн үйл ажиллагаанд нөлөөлж болох нөлөөлөл, гуравдагч талын зөвшөөрлийг авах, эрдсийн зах зээлийн үнэ, хайгуулын үр дүнгүүд, бизнесийн болон зах зээлийн орчин, эдийн засгийн байдал болон санхүүжилт, хөрөнгө босголт зэрэг орно. Дээр дурдсан мэдээллүүд нь ирээдүйд өөрчлөгдөн хувирах магадлалтай. Компани нь Үнэт цаасны хуульд өөрөөр заагаагүй тохиолдолд Урьдчилсан таамаглалыг өөрчлөн, шинэчлэх үүрэг хүлээхгүй.

**ЭНЭХҮҮ МЭДЭЭЛЛИЙГ ОЛОН НИЙТЭД ТАНИЛЦУУЛАХАД ЯМАРВАА НЭГЭН ЗАСАГ ЗАХИРГААНЫ БАЙГУУЛЛАГА ЗӨВШӨӨРСӨН, ҮЛ ЗӨВШӨӨРСӨН МЭДЭГДЭЛ ХИЙГЭЭГҮЙ.**

**Холбоо барих:**

Петер К. Акерли, Ерөнхийлөгч болон Гүйцэтгэх захирал

Роберт Женкинс, Санхүү хариуцсан захирал

Утас: (902) 423-6419

Twitter: <https://twitter.com/ErdeneRes>

Facebook: <https://www.facebook.com/ErdeneResource>

LinkedIn: <https://www.linkedin.com/company/erdene-resource-development-corp-/>

YouTube: <https://www.youtube.com/channel/UCILs5s9j3SLmya9vo2-KXoA>



# BAYAN KHUNDII

## New Khundii District Gold Targets – Q2 Exploration Results



**Dark Horse (Khar Mori)**  
Gold Prospect

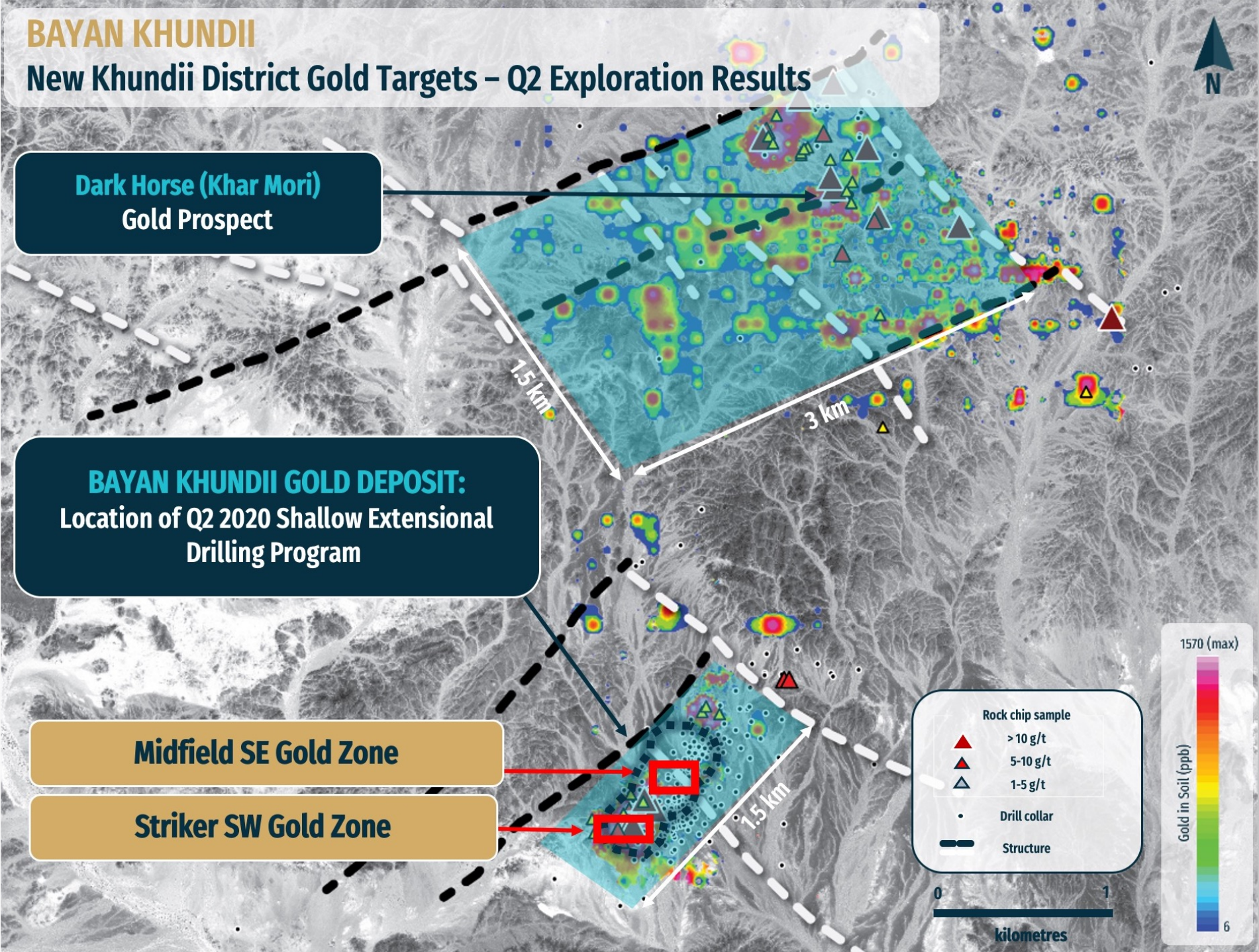
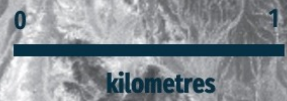
**BAYAN KHUNDII GOLD DEPOSIT:**  
Location of Q2 2020 Shallow Extensional  
Drilling Program

**Midfield SE Gold Zone**

**Striker SW Gold Zone**

**Rock chip sample**

- > 10 g/t
- 5-10 g/t
- 1-5 g/t
- Drill collar
- Structure

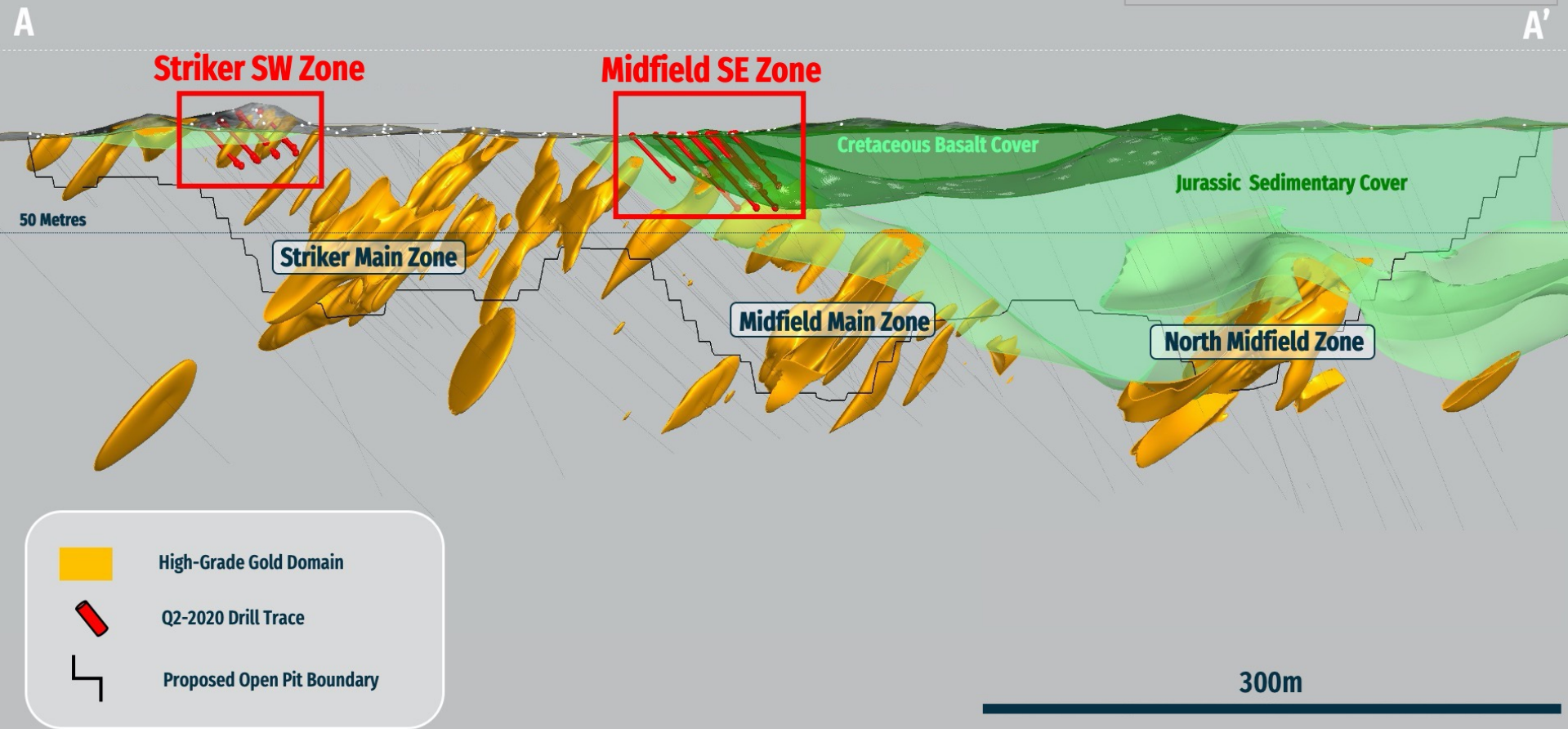
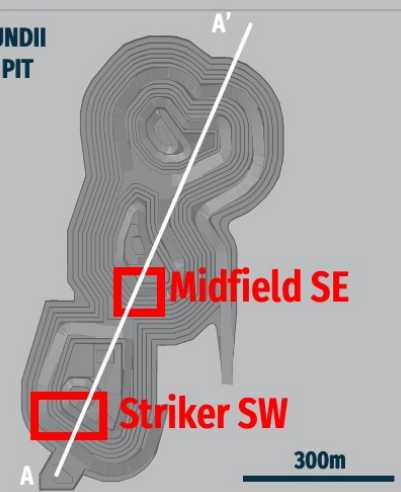




# BAYAN KHUNDII

## High Grade Gold Zones - Near Surface At Midfield SE and Striker SW

BAYAN KHUNDII  
PROPOSED PIT  
Plan View





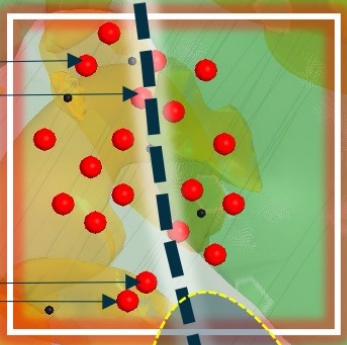
Jurassic – Cretaceous  
Overburden

BKD-272  
20.5m of 3.53 g/t Au

BKD-274  
15.1m of 25.59 g/t Au

BKD-288  
5.5m of 125.9 g/t Au

BKD-289  
5m of 8.38 g/t Au



Midfield SE Zone

# BAYAN KHUNDII New Midfield SE Gold Zone Plan View

BKD-45

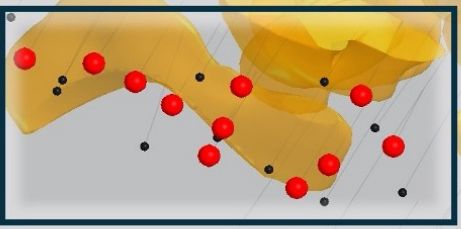
BKT-6  
3m of 18 g/t Au

Grab Sample  
45.8 g/t Au

BKD-10  
35m of 5.7 g/t Au

Carboniferous  
Tuffaceous Host Unit

Striker SW Zone



High Grade Domains  
≥ 2.0 g/t Gold

Largely Untested from Surface to 50m Depth  
Structure and Conceptual Feeder Zone

100 metres



# BAYAN KHUNDII New Midfield SE Gold Zone Plan View

**BKD-272**  
20.5m of 3.53 g/t Au

**BKD-274**  
15.1m of 25.59 g/t Au

**BKD-275**  
4.3m of 4.58 g/t Au

**BKD-278**  
10.55m of 3.12 g/t Au

**BKD-288**  
5.5m of 125.9 g/t Au

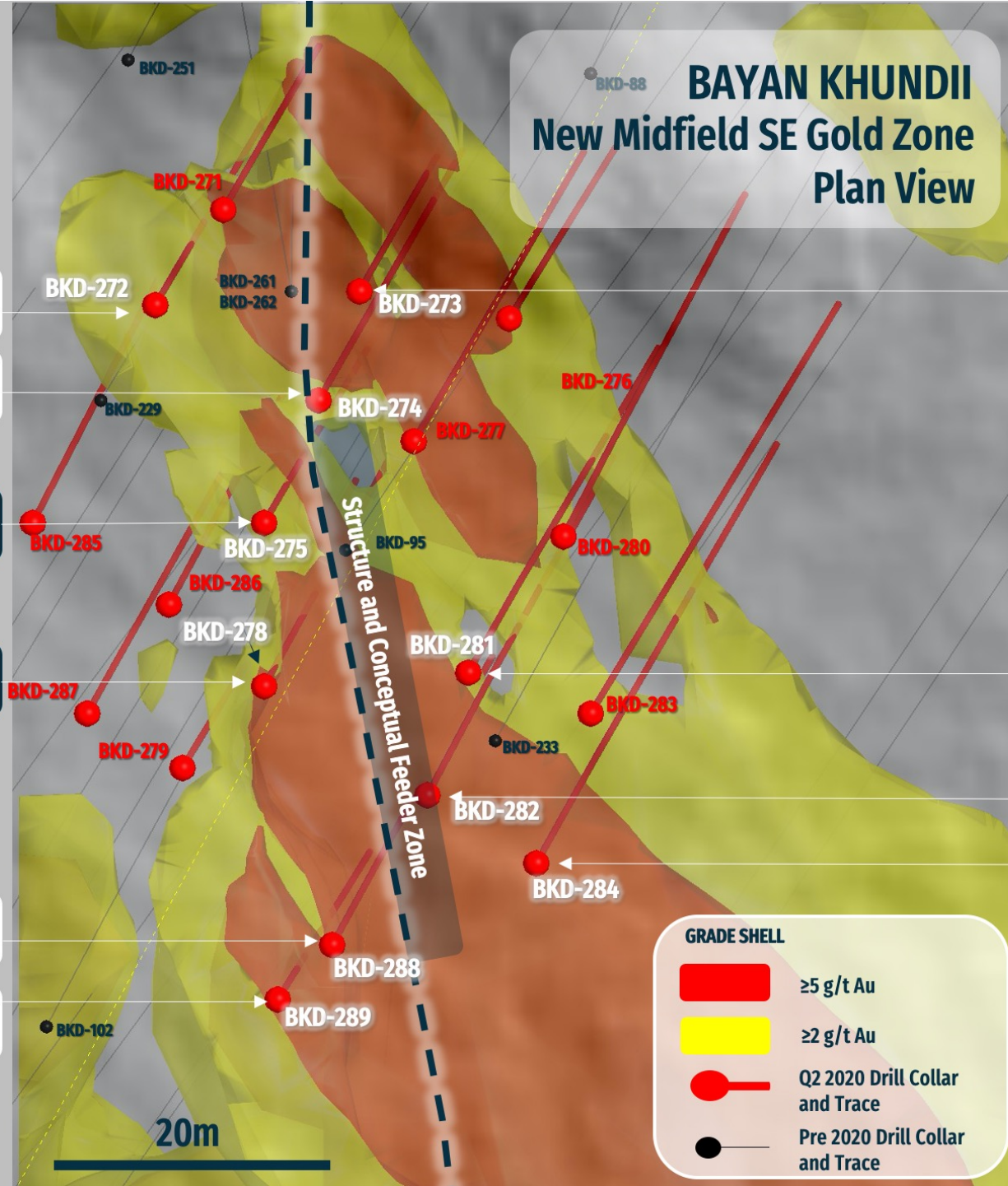
**BKD-289**  
5.0m of 8.38 g/t Au

**BKD-273**  
4.0m of 2.99 g/t Au

**BKD-281**  
7.4m of 2.03 g/t Au

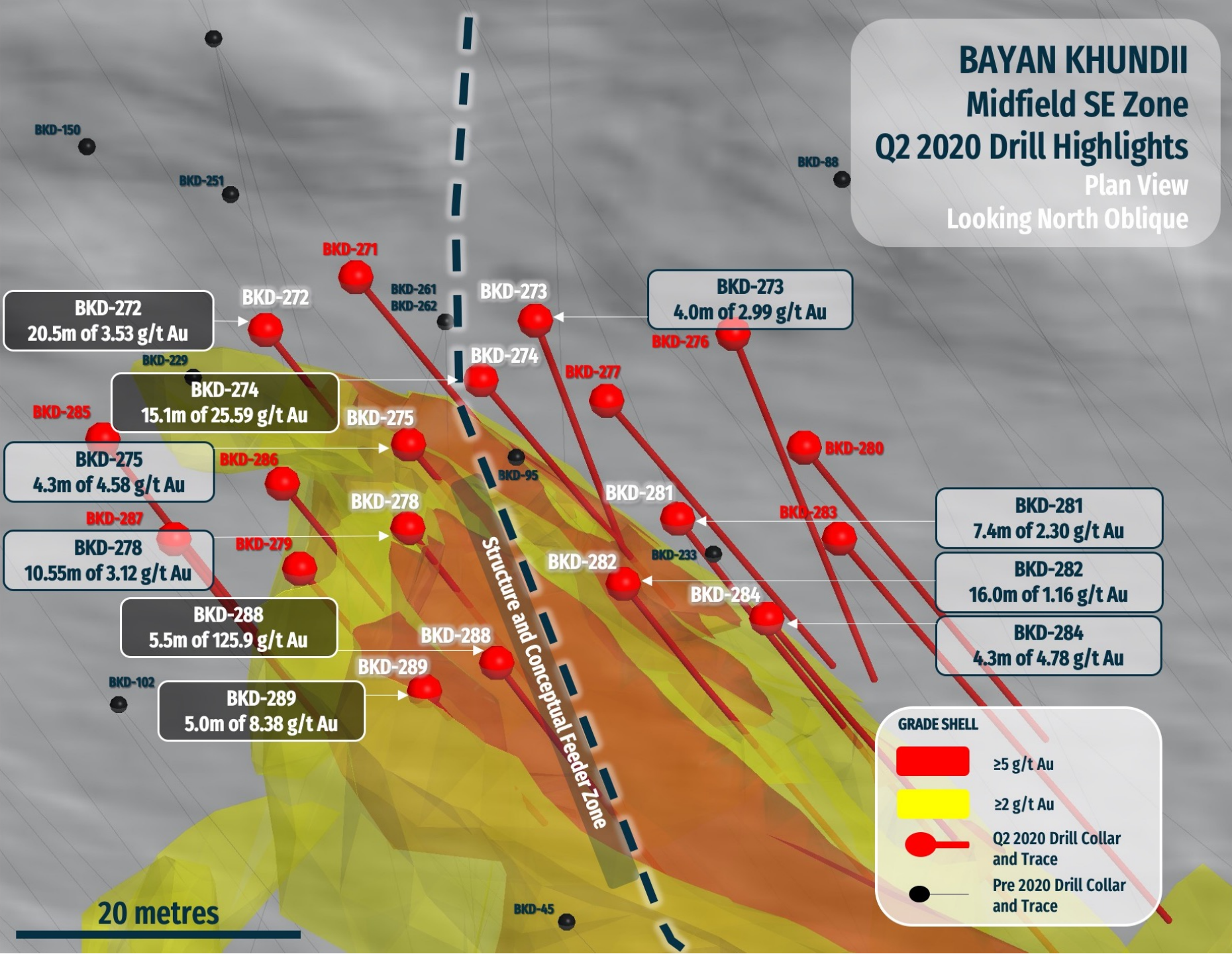
**BKD-282**  
16.0m of 1.16 g/t Au

**BKD-284**  
4.3m of 4.78 g/t Au



# BAYAN KHUNDII Midfield SE Zone Q2 2020 Drill Highlights

Plan View  
Looking North Oblique



BKD-150

BKD-251

BKD-88

BKD-271

BKD-261  
BKD-262

BKD-273

**BKD-273**  
4.0m of 2.99 g/t Au

**BKD-272**  
20.5m of 3.53 g/t Au

BKD-272

BKD-229

**BKD-274**  
15.1m of 25.59 g/t Au

BKD-274

BKD-285

**BKD-275**  
4.3m of 4.58 g/t Au

BKD-286

BKD-275

BKD-277

BKD-276

BKD-280

**BKD-281**  
7.4m of 2.30 g/t Au

BKD-283

**BKD-278**  
10.55m of 3.12 g/t Au

BKD-287

BKD-279

BKD-278

BKD-95

BKD-281

**BKD-282**  
16.0m of 1.16 g/t Au

BKD-233

BKD-284

**BKD-288**  
5.5m of 125.9 g/t Au

BKD-288

**BKD-284**  
4.3m of 4.78 g/t Au

BKD-102

**BKD-289**  
5.0m of 8.38 g/t Au

BKD-289

Structure and Conceptual Feeder Zone

BKD-45

**GRADE SHELL**

- ≥5 g/t Au
- ≥2 g/t Au
- Q2 2020 Drill Collar and Trace
- Pre 2020 Drill Collar and Trace

20 metres





**BAYAN KHUNDII GOLD PROJECT**  
**Striker SW Zone – BKD-292 (results pending)**